

دليل الاستخدام

BABY-SAFE iSENSE

BABY-SAFE 3 i-SIZE



BRITAX RÖMER Child Safety EMEA www.britax-roemer.com contact@britax.com

١- حول هذا المستند

⚠ تحذير! دليل الاستخدام هذا جزءٌ من المنتج ويساهم في تحقيق استخدام آمن. ويمكن أن يؤدي عدم مراعاته إلى إصابات خطيرة قد تُقضي إلى الموت. ولا تستخدم المنتج في حالة وجود نقاط غامضة أو مبهمّة وتواصل مع التاجر المتخصص على الفور.

- اقرأ دليل الاستخدام.
- احفظه مع المنتج للرجوع إليه لاحقًا.
- أرفق دليل الاستخدام مع المنتج طالما سلّم إلى الغير.

معلومات الاتصال

توجّه إلينا بالاتصال عندما ترونّك أسئلة.

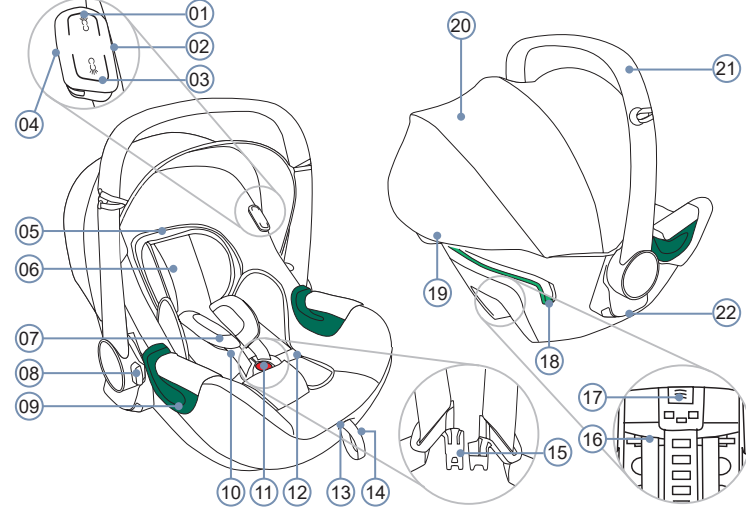
BRITAX RÖMER Child Safety EMEA
www.britax-roemer.com
hello@britax-roemer.com

BRITAX RÖMER Kindersicherheit GmbH
Theodor-Heuss-Straße 9
89340 Leipheim
Germany

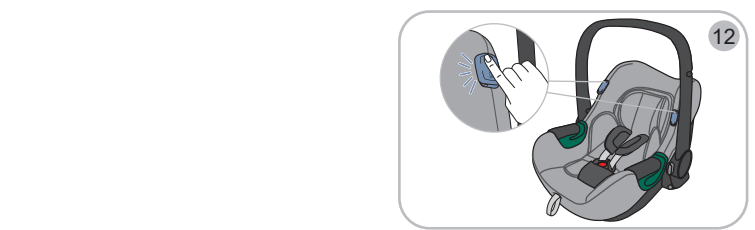
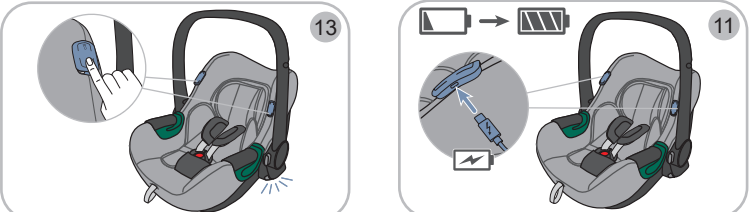
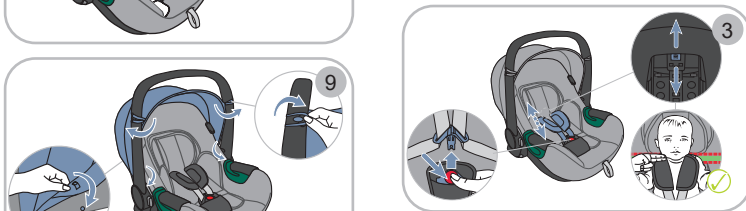
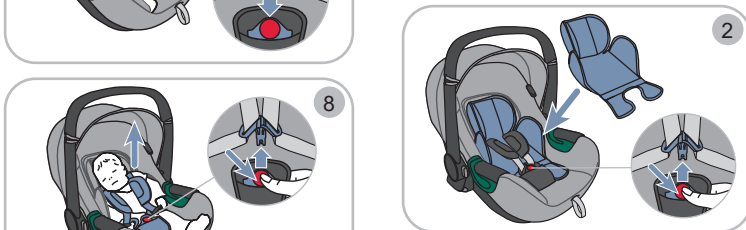
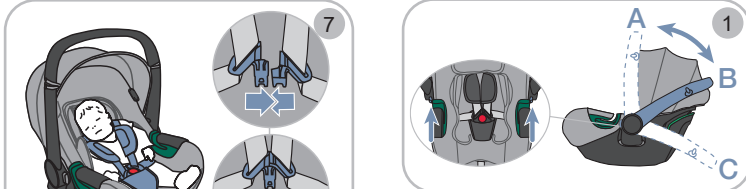
BRITAX Excelsior Limited
1 Churchill Way West
Andover
Hampshire SP10 3UW
United Kingdom

BRITAX Nordiska Barn AB
Jörgen Kocksgatan 4
SE-211 20 Malmö
Sweden

٢- وصف المنتج



01	الزر العلوي
02	وصلة شحن USB-C
03	الزر السفلي
04	لمبة ليد حمراء
05	مسند الرأس
06	مُصغّر حجم المقعد
07	وسائد الكتفين
08	زر متأرجح
09	أدلة حزام خضراء داكنة
10	حزام الكتف
11	حقل حزام (الزر الأحمر)
12	حزام الحوض
13	زر تعديل الضبط
14	حزام تعديل الضبط
15	السنة قفل الحزام
16	أحزمة الكتفين
17	زر تحرير
18	حزام قطري أخضر فاتح
19	زر رمادي لفتح القفل
20	الغطاء الحاجب للشمس
21	علّاقة الحمل
22	نقاط تركيب



علّاقة الحمل

يمكنك أن تعتبّق علّاقة الحمل في ثلاث مواضع A و B و C:

A - للحمل وللنقل في السيارة.

B - لإدخال طفلك.

C - للوقوف الأمان خارج السيارة.

ضبط علّاقة الحمل 1

أبقِ كلا الزرين المتأرجحين مضغوطين.

أرجح علّاقة الحمل إلى الموضع المرغوب.

أطلق الأزرار المتأرجحة.

تأكّد من أن علّاقة الحمل مُستعّقة.

مُصغّر حجم المقعد

استخدم مُصغّر المقعد، إذا كان الطفل لا يزال صغيرًا جدًا.

استخدام مُصغّر حجم المقعد 2

اضغط الزر الأحمر، كي تفتح قفل الحزام.

ضع مُصغّر حجم المقعد في جراب الرضيع.

يجب أن يوجّه الجزء المملوء بالكتل المطاطية إلى الأسفل.

مرر الجزء السفلي من مُصغّر حجم المقعد من أسفل أحزمة الكتفين.

تأكّد من أن مُصغّر حجم المقعد ملاصق لمسند ظهر جراب الرضيع.

أحزمة الكتفين

يضمن مسند الرأس المضبوط بصورةٍ صحيحة توفير حمايةٍ مثلى للطفل في جراب الرضيع. ويكون مسند الرأس مضبوطًا بصورةٍ صحيحة، عندما تقع فتحات الخروج لأحزمة الكتفين تقريبًا بعرض إصبعين (٢٥ مم) أسفل ارتفاع كتفيّ الطفل.

إرخاء أحزمة الكتفين 4

أبقِ على زر تعديل الضبط مضغوطًا.

اسحب كلا حزاميّ الكتفين إلى الأمام.

أطلق زر تعديل الضبط.

تعديل ضبط أحزمة الكتفين 3

اضغط الزر الأحمر، كي تفتح قفل الحزام.

اضغط على زر تحرير أحزمة الكتفين وأزحها.

يقع زر التحرير على الجانب الخلفي من جراب الرضيع.

يجب أن تقع فتحات خروج أحزمة الكتفين بعرض إصبعين تقريبًا (٢٥ مم) أسفل ارتفاع كتفيّ الطفل.

تأكّد من أن زر تعديل الضبط لأحزمة الكتفين مُعشّق.

شد أحزمة الكتفين 5

اسحب حزام تعديل الضبط إلى الخارج في خطٍ مستقيم.

لا تسحب حزام تعديل الضبط إلى الأعلى أو الأسفل.

ربط الطفل بالحزام

أرخ أحزمة الكتفين. انظر فصل "أحزمة الكتفين"، الصفحة ١. 4

اضغط الزر الأحمر، كي تفتح قفل الحزام. 6

أمّل قفل الحزام إلى الأمام.

ضع الطفل في جراب الرضيع.

تجنّب الملابس السميكة تحت الحزام.

مرر أحزمة الكتفين فوق كتفيّ الطفل.

⚠ تحذير! تأكّد من أن أحزمة الكتفين ليست ملتوية أو معكوسة.

أمّج كلا لساني قفل الحزام. 7

عشّق السنة قفل الحزام في قفل الحزام.

لنّ تتعشّق السنة قفل الحزام في بصوتٍ مسموع.

اسحب حزام تعديل الضبط إلى الخارج في خطٍ مستقيم. 5

لا تسحب حزام تعديل الضبط إلى الأعلى أو الأسفل.

لنّ تستقرّ أحزمة الكتفين ملاصقةً لجسد الطفل.

⚠ تحذير! تأكّد من أن أحزمة الخصر تمزّ غائرةٌ قدر الإمكان فوق فخذ الطفل.

فك الحزام عن الطفل 8

اضغط الزر الأحمر لفتح قفل الحزام.

أخرج الطفل.

الغطاء الحاجب للشمس

يحمي الغطاء الحاجب للشمس رأس الطفل من أشعة الشمس. يمكن فرده وطيه مع علّاقة الحمل.

إزالة الغطاء الحاجب للشمس 9

حل الأزرار الانضغاطية الجانبية.

فك الحافة الإطارية المرنة.

أنزل عراوي الغطاء عن كلا جانبيّ علّاقة الحمل.

أنزل مشبك الغطاء الحاجب للشمس.

تركيب الغطاء الحاجب للشمس 10

عشّق عراوي الغطاء على الجهة اليمنى واليسرى لعلّاقة الحمل.

اسحب الحافة الإطارية المرنة فوق نهاية رأس حافة جراب الرضيع.

ثبّت الحافة الإطارية المرنة جانبيًا باستخدام الأزرار الانضغاطية.

شحن المرمك 11

قطع مع بيبي سيف أي سينس (BABY-SAFE iSENSE).

⚠ تحذير! خطر الانفجار والحرق الكيميائي. يمكن أن يؤدي الاستخدام غير الملائم إلى إلحاق الضرر بالمرمك.

لا تغمر المرمك في الماء.

أبقِ المرمك بعيدًا عن النار.

احم المرمك من السخونة المرتفعة. التزم بمراعاة درجات الحرارة الموصى بها للاستخدام والتخزين.

لا تزل المرمك أبدًا أو تعذّله أو تستبدله. يمكن أن ينفجر أو يُطلق مواد سامة.

إذا تضرر المرمك، أو شبّابه تشوهات أو تشققات، فلا تحطّمه، ولا تعذّل من بنيته.

إذا فقد المرمك سائلًا كهربونيًا، فتجنّب أي تلامس مع السائل الحارق للغاية. واستشر طبيبًا على الفور في حالة التلامس مع العينين أو الجلد.

اشحن المرمك كاملاً قبل الاستخدام للمرة الأولى. تُنشّط عملية الشحن الأولى وظائف الضوء. استخدم كابل الشحن المرفق لشحن المرمك. وهذا يضمن فترة العمر الافتراضيّ المبيّنة للمرمك. ولا تشحن المرمك إلا عند درجة حرارة للمنطقة المحيطة من +١٠ إلى +٤٠ ٥ م. لا تضع أجسامًا غريبة في مقيس الشحن. ويتمتع المرمك بعمر افتراضي لا يقل عن ٥٠٠ دورة شحن.

وصّل كابل الشحن بوحدة من وصليتي شحن USB-C.

توجد وصلة شحن USB-C عند كل عنصر استعمال.

⚠ تحذير! خطر الاحتراق. لا تمرر كابل الشحن فوق مقعد الطفل. أخرج كابل الشحن من مقعد الطفل.

وصّل كابل الشحن بمهايئ USB من فئة ٥ فلت.

لنّ عندما تضئء لمبة الليد الحمراء باستمرار، يتم شحن المرمك.

لنّ عندما تتوقف لمبة الليد الحمراء عن الإضاءة، يكون المرمك مشحونًا بالكامل.

أزل كابل الشحن، واحتفظ به بعيدًا عن متناول الأطفال (مثلًا في صندوق التابلوه).

أعد شحن المرمك، بمجرد انخفاض حالة الشحن.

يمكنك التحقق من حالة الشحن. اضغط على أي زر. عندما تومض لمبة الليد الحمراء ثلاث مرات ببطء، تكونُ حالة الشحن منخفضة.

يمكن استخدام الإضاءة الداخلية وضوء التركيب وضوء السلامة أثناء عملية الشحن.

الإضاءة الداخلية 12

قطع مع بيبي سيف أي سينس (BABY-SAFE iSENSE).

يختلف استعمال بيبي سيف أي سينس (BABY-SAFE iSENSE) عن دوال فكس أي سينس (DUALFIX iSENSE).

يمكن التعلّم في الإضاءة الداخلية يدويًا إما من خلال عنصر الاستعمال الأسمر أو الأيمن. ويمكن فضلاً عن ذلك تفعيل إطفاء متأخر. وأثناء ذلك ينطفئ الضوء تلقائيًا بعد دقائق قليلة.

تشغيل الضوء وإطفاءوه

اضغط الزر العلويّ لوهلةٍ قصيرة.

لنّ يشتعل الضوء.

اضغط الزر العلويّ لوهلةٍ قصيرة مجددًا في غضون دقائق قليلة.

لنّ ترتفع شدة الضوء.

يمكن رفع شدة الضوء مرتين. ضغطةً أخرى على الزر العلويّ تُطفئ الضوء.

إذا كان الضوء مُشغّلًا وضغطت بعد دقائق قليلة على الزر العلويّ، ينطفئ الضوء عندئذٍ.

تفعيل الإطفاء المتأخر

أبقِ الزر العلويّ مضغوطًا حتى يومض الضوء مرةً واحدة.

لنّ يُفعّل الإطفاء المتأخر.

ينطفئ الضوء تلقائيًا بعد دقائق قليلة.

ضوء التركيب والسلامة 13

قطع مع بيبي سيف أي سينس (BABY-SAFE iSENSE).

يمكن تنشيط الوضع الآلي بعد عملية الشحن الأولى.

يُقدّم ضوء التركيب الدعم عند تركيب المنتج. ومن خلال ضوء السلامة تصبح مرتبًا لمستخدמי الطريق الآخرين. ويُشغّل كلا الضوئين ويُطفئان تلقائيًا بواسطة مستشعرات. تتفاعل المستشعرات مع الحركة والظلام ومع المحطة المتوافقة فليكس بيز أي سينس (FLEX BASE iSENSE) وكذلك مع مهايئ بريتكس رومر (BRITAX RÖMER) المتوافق لعربة الأطفال سميال تري (SMILE III).

تفعيل الوضع الآلي

اضغط الزر السفليّ لوهلةٍ قصيرة.

لنّ الوضع الآلي مُفعّل.

عندما تركّب جراب الرضيع بواسطة حزام بثلاث نقاط تثبيت، نوصي من ثمّ بإلغاء تفعيل الوضع الآلي.

تشغيل الضوء يدويًا

يمكنك تشغيل ضوء التركيب وضوء السلامة يدويًا إما عبر عنصر الاستعمال الأسمر أو الأيمن. كي تتسنى لك إمكانية تشغيل الضوء يدويًا، يجب أن يكون الوضع الآلي مُفعّلًا. وبمجرد أن تنتزع مقعد الطفل من محطة ما أو من عربة أطفال، يتوقف تفعيل الوضع اليدويّ.

اضغط الزر السفليّ لوهلةٍ قصيرة.

لنّ يشتعل ضوء السلامة.

لنّ يشتعل ضوء التركيب.

اضغط الزر السفليّ لوهلةٍ قصيرة مجددًا.

لنّ يبقى ضوء السلامة مُشغّلًا.

لنّ ينطفئ ضوء التركيب.

اضغط الزر السفليّ لوهلةٍ قصيرة مجددًا.

لنّ ينطفئ ضوء السلامة.

لنّ يشتعل ضوء التركيب.

اضغط الزر السفليّ لوهلةٍ قصيرة مجددًا.

لنّ يتوقف تفعيل الوضع اليدوي.

لنّ الوضع الآلي مُفعّل.

إلغاء تفعيل الوضع الآلي

أبقِ الزر السفليّ مضغوطًا لمدة ثلاثينين.

لنّ الوضع الآلي غير مُفعّل.

لنّ يتوقف تفعيل ضوء التركيب والسلامة.

إطفاء ضوء التركيب والسلامة يدويًا

قطع طالع "إلغاء تفعيل الوضع الآلي".

٣- الغرض من الاستخدام

صُمّم هذا المنتج وأُخبّر وأُعدّم وفقًا لمتطلبات المعيار الأوروبي لتجهيزات سلامة الأطفال R129/03.

لا يُسمح باستخدام هذا المنتج إلا لتأمين طفل في السيارة أو في الطائرة أو على عربة أطفال.

موجّه إلى الخلف	لا يُستخدم المنتج أبدًا مُوجّهاً إلى الأمام.
طول القامة	٤٠ - ٨٣ سم
وزن الجسم	١٣ كجم بحد أقصى

٤- إرشادات الأمان

خطر التعرُّض للإصابة بسبب تضرر مقعد الطفل

في حالة وقوع حادثه مع بسره تصادم تتجازز ١٠ كم/ساعه قد يتعرض مقعد الطفل للضرر في ظل ظروفٍ معينة، دون أن تكون هذه الاضرار واضحة بشكلٍ مباشر. وفي حالة وقوع حادثٍ آخر، يمكن أن تكون النتيجة إصاباتٍ بالغة.

- استبدل المنتج بعد وقوع حادث.
- اطلب فحص المنتج المتضرر (حتى وإن سقط على الأرض).
- افحص كل الأجزاء المهمة بانتظام للكشف عن وجود أضرار.
- تأكد أن كل المُكوّنات الميكانيكية تؤدي وظيفتها بامتياز.
- لا تدهن أجزاء المنتج بالشحم أو الزيت أبدًا.
- تخلّص من المنتج المتضرر كما ينبغي.

خطر الاحتراق بسبب المُكوّنات الساخنة

يمكن أن تسخن مُكوّنات المنتج بفعل أشعة الشمس. بشرة الأطفال حساسة، ويمكن أن تُصاب بفعل ذلك.

- احم المنتج من التعرُّض لأشعة الشمس المباشرة المكثّفة، طالما ليس مستخدماً.

خطر التعرُّض للإصابة بسبب التركيب الخاطئ

إذا رُكِّب المنتج أو أُستخدَم على خلاف ما هو موصوف في دليل الاستخدام، فربما تحدث إصاباتٌ جسيمة قد تُفضي إلى الموت.

- لا يُستخدَم إلا على مقعد سيارة مُوجّه في اتجاه السير.
- التزم بمراعاة توجيهات كتيب السيارة واتبعها.

خطر التعرُّض للإصابة بسبب الوسادة الهوائية الأمامية

الوسائد الهوائية مُخصّصة لإرجاع البالغين إلى الوراء. ويمكن أن يؤدي استخدام وسادة هوائية أمامية مع جراب الرضيع إلى إصاباتٍ مميتة.

- أوقف تفعيل الوسادة الهوائية الأمامية.
- التزم بمراعاة توجيهات كتيب السيارة واتبعها.

خطر التعرُّض للإصابة أثناء الاستخدام

يمكن أن ترتفع درجة الحرارة بسرعه وتؤثره خطيرة داخل سيارة. وفضلاً عن ذلك يمكن أن يكون النزول على جانب الطريق خطيرًا.

- لا تترك الطفل في السيارة وحده دون مراقبة أبدًا.
- لا تُثبّت وحدة الجلوس أو تنزِعها إلا من جهة اليمينف.

خطر التعرُّض للإصابة بسبب أعراض غير مُؤمّنة

يمكن أن تعرّض الأغراض والأشخاص غير المؤمنين الركاب الآخرين للإصابة في حالة الفرملة الطائرة أو عند وقوع حادث.

- لا تُؤمّن الطفل أبدًا من خلال التثبيت بالجزام على حجرك.
- تُثبّت مساند الظهر لمقاعد السيارة (عشِّق مئلاً المقعد الخلفن المقابل للطي).
- أمّن كل الأغراض الثقيلة أو ذات الحواف الحادة في السيارة (مثلًا على الرف الخلفي).
- لا تضع أغراضًا في منطقة الأقدام.
- تأكد أن كل الأشخاص في السيارة مربوطون بحزام بالأمان.
- تأكد أن المنتج مُؤمَّن دائمًا داخل السيارة، حتى وإن لم يكن هناك طفل منقول.

خطر التعرُّض للإصابة بسبب غياب غطاء المقعد

يعتبر غطاء المقعد مُكوّن سلامة مكبّل لمقعد الطفل. وإذا لم يُستخدَم غطاء المقعد، فقد يؤدي ذلك إلى إصاباتٍ جسيمة قد تُفضي إلى الموت.

- اقتصِر على استخدام أغطية المقاعد البديلة الأصلية من بريتاكس رومر (BRITAX RÖMER).
- تحصل على أغطية المقاعد البديلة من تاجرِك المتخصص.

خطر التعرُّض لإصابة في العمود الفقريّ

جراب الرضيع ليس مُخصّصًا لحماية الرضيع على الدوام. وتمثّل الوضعية نصف الجالسة في جراب الرضيع دائمًا إقبالًا على العمود الفقريّ للطفل.

- اقطع رحلات السيارة الطويلة عن المعتاد.
- أخرج الطفل من جراب الرضيع لأكثر عدد ممكن من المرات.
- لا تترك الطفل خارج السيارة في جراب الرضيع.
- فهو مناسب فقط للرحلات القصيرة كتنظام تحرك مع عربة أطفال. بالنسبة للرحلات الطويلة مع عربة أطفال نوصي باستخدام حقيبة حمل الأطفال أو ملحق السيارة الرياضي.

تجنّب حدوث أضرار في المنتج

- المنتج ليس لعبة.
- انتبه إلى ألا يعلّق المنتج بين أغراضٍ صلبة (باب سيارة، قضبان المقاعد، وما شابهها).

أبعد المنتج عن: الرطوبة والبلل والموائل والتراب ووذآ الملح.

- لا تضع أغراضًا ثقيلة على المنتج.

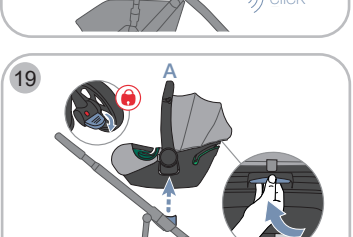
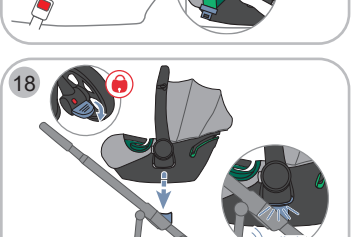
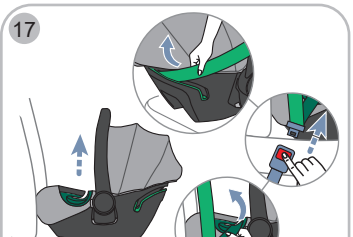
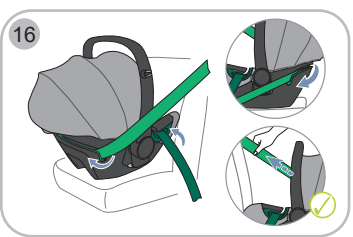
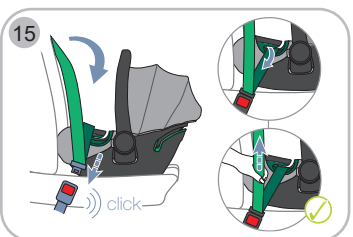
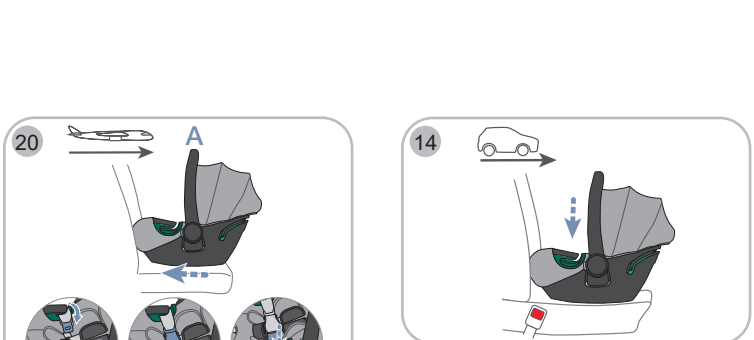
خطر التعرُّض للإصابة بسبب تعديل غير مسموح به

يُلغى الاعتماد حالما تتغير شيئًا في هذا المنتج. ولا يُسمح بإجراء التغييرات إلا من جانب الشركة المُصنّعة. وتعتبر المُلصقات على المنتج مُكوّنًا مهمًا في المنتج.

- لا تُنقِذ أيّ تغييرات.
- لا تُزَل المُلصقات.

تتجنّب حدوث أضرار في السيارة

- يمكن أن تتضرر الأغطية الحساسة لمقاعد السيارة.
- استخدم مفرش مقعد الطفل من بريتاكس رومر (BRITAX RÖMER). ويمكن الحصول عليه بصورة منفصلة.



٥- استخدم في السيارة

تأمين جراب الرضيع بالجزام A

(Universal Belted)

١- اختيار موضع جلوس مناسب

⚠ تحذير! انتبه إلى توجيهات دليل التشغيل للسيارة واتبعها.

⚠ تحذير! لا تُؤمّن جراب الرضيع أبدًا باستخدام حزام ثنائي النقاط.

☞ تعتبر مقاعد السيارة ذات اعتماد أي سايز (**i-Size**) مناسبة.

☞ تعتبر مقاعد السيارة ذات حزام بثلاث نقاط تثبيت واعتماد ECE R16 (أو معيار مماثل) مناسبة.

☞ لا يُسمح إلا باستخدام مقاعد السيارة المُوجّهة في اتجاه السير.

☞ يُوقف تفعيل الوسادة الهوائية الأمامية لمقعد السيارة المختار.

٢- ضبط موضع جراب الرضيع **14**

☞ يُربط الطفل بالجزام في جراب الرضيع. انظر فصل "ربط الطفل بالجزام"، الصفحة ١.

☞ أحزمة الكتفين مضبوطة بصورة صحيحة. انظر فصل "أحزمة الكتفين"، الصفحة ١.

☞ علّاقة الحمل مضبوطة على الموضع A. انظر فصل "علّاقة الحمل"، الصفحة ١.

▶ ضع جراب الرضيع على مقعد السيارة في عكس اتجاه السير.

☞ ينظر الطفل إلى الخلف.

٣- تثبيت حزام الحوض **15**

▶ مرر حزام مقعد السيارة فوق جراب الرضيع.

▶ عشِّق لسان قفل الحزام في قفل حزام مقعد السيارة.

▶ ضع حزام الحوض في أدلة الحزام ذات اللون الأخضر الداكن على جانبيّ حافة جراب الرضيع.

☞ لا تلوي حزام الحوض.

▶ اجنب الحزام القطريّ.

▶ لثم يكون حزام الحوض مشدودًا.

▶ تحقّق من موضع قفل حزام مقعد السيارة. إذا كان قفل حزام مقعد السيارة في دليل الحزام الأخضر الداكن أو أمامه، فثّن يتم تحرير موضع الجلوس هذا. اختر موضع جلوس آخر.

☞ إذا راودك شكّ في التركيب الصحيح للمقعد، فتوجّه إلى التاجر المتخصص.

٤- تثبيت الحزام القطري **16**

▶ اسحب الحزام القطري خلف نهاية رأس جراب الرضيع.

▶ مرر الحزام القطري في حامل الحزام ذي اللون الأخضر الفاتح.

☞ لا تلوي الحزام القطري.

▶ شد الحزام القطري.

الفحص قبل كل استخدام

☐ جراب الرضيع مؤمّن عكس اتجاه السير.

☐ يُوقف تفعيل الوسادة الهوائية الأمامية في حالة وجودها.

☐ جراب الرضيع مؤمّن باستخدام حزام بثلاث نقاط تثبيت.

☐ يمر حزام الحوض من خلال دليلي الحزام ذوي اللون الأخضر الداكن.

☐ يمر الحزام القطريّ من خلال حامل الحزام الأخضر الفاتح.

☐ لا يقع قفل حزام مقعد السيارة لا داخل دليل الحزام الأخضر الداكن ولا أمامه.

☐ حزام مقعد السيارة مشدود بإحكام وغير ملتو.

☐ علّاقة الحمل في الموضع العلويّ A.

☐ أحزمة الكتفين مضبوطة بشكل صحيح.

☐ الطفل مربوط بالجزام بشكل صحيح.

إخراج جراب الرضيع من السيارة **17**

▶ أخرج الحزام القطري من حامل الحزام الأخضر الفاتح.

▶ افتح قفل حزام مقعد السيارة.

▶ أخرج حزام الحوض من أدلة الحزام الخضراء الداكنة.

▶ لثم يمكن انتزاع جراب الرضيع الآن.

⚠ تحذير! يجب أن يكون جراب الرضيع مؤمَّنًا دائمًا داخل السيارة، حتى في حالة عدم نقل أي أطفال.

تأمين جراب الرضيع بالمحطة القاعدية B

(i-Size universal ISOFIX)

⚠ تحذير! لا يُسمح باستخدام هذا المنتج إلا مع المحطة القاعدية فليكس بيز أي سينس (FLEX BASE iSENSE).

▶ التزم بمراعاة دليل استخدام فليكس بيز أي سينس (FLEX BASE iSENSE)، واتباع ما ورد فيه.

☞ تثبيت جراب الرضيع موصوف في دليل استخدام FLEX BASE iSENSE.

٦- استخدم مع عربة الأطفال

يمكن استخدام جراب الرضيع هذا كنظام سفر على كل شاسيهات عربات الأطفال المعتمدة لجرابات الرضع من بريتاكس رومر (BRITAX RÖMER). ولا يُسمح بالاستخدام إلا للاستعمال الخاص.

▶ لا تنتقل إلا طفلًا واحدًا.

▶ اربط الطفل في جراب الرضيع بالجزام دائمًا.

▶ لا تسمك جراب الرضيع أبدًا كي ترتفع عربة الأطفال أو لدفعها.

▶ لا تستخدم بالارتباط مع شاسيهات أخرى لعربات الأطفال.

تأمين جراب الرضيع على عربة الأطفال **18**

▶ التزم بمراعاة دليل استخدام عربة الأطفال واتباع ما ورد فيه.

▶ عشِّق مكابح عربة الأطفال.

▶ اضبط موضع جراب الرضيع فوق عربة الأطفال في عكس اتجاه السير.

⚠ تحذير! لا تحاول أبدًا تثبيت جراب الرضيع في اتجاه السير على عربة الأطفال.

▶ عشِّق نقاط التركيب السريعة لجراب الرضيع على السنة التثبيت على كلا الجانبين.

▶ لثم تتعشّق بصوتٍ مسموع.

▶ تحقّق مما إذا كان جراب الرضيع مُعتمقًا بصورة آمنة. حاول رفع جراب الرضيع. إذا لم يتحرر من عربة الأطفال فهذا يعني أن جراب الرضيع معشّق بصورة آمنة.

فصل جراب الرضيع عن عربة الأطفال **19**

▶ التزم بمراعاة دليل استخدام عربة الأطفال واتباع ما ورد فيه.

▶ عشِّق مكابح عربة الأطفال.

▶ تأكد من ضبط علّاقة الحمل على الموضع A. انظر فصل "علّاقة الحمل"، الصفحة ١.

▶ اسحب زر فك القفل الرمادي واستمر في ذلك.

▶ أمسك جراب الرضيع بقوة، وافصله عن عربة الأطفال.

٧- استخدم في الطائرة

لا يُسمح باستخدام هذا المنتج إلا على موضع جلوس راكب، اعتمدته شركة الطيران لهذا الغرض.

☞ موضع الجلوس المناسب للراكب يشير إلى اتجاه الطيران.

☞ لا يمتلك موضع جلوس الراكب المناسب وسادةً هوائيةً.

في حالة إجلاء الطوارئ

▶ أخرج الطفل من جراب الرضيع.

▶ اتبع توجيهات طاقم الرحلة.

أثناء الرحلة

▶ أخرج الطفل من جراب الرضيع لأكثر عدد ممكن من المرات.

☞ خُفّف الحمل عن عموده الفقريّ خارج مراحل الهبوط الأولى: استخدم أبترة الرضع الخاصة بشركة الطيران في حالة الأطفال أصغر من ٤ شهور.

▶ تأكد أن المنتج مُؤمَّن دائمًا داخل الطائرة، حتى وإن لم يكن هناك طفل منقول.

▶ عندما تضعي علامة ربط الحزام، أمّن الطفل في جراب الرضيع.

تأمين جراب الرضيع في الطائرة **20**

▶ ضع جراب الرضيع على مقعد راكب الطائرة في عكس اتجاه الطيران.

▶ تأكد أن علّاقة الحمل تتواجد في الموضع العلويّ A.

▶ ضع حزام أمان الطائرة في دليلي الحزام ذوي اللون الأخضر الداكن.

▶ أغلق حزام أمان الطائرة.

☞ التزم بمراعاة توجيهات السلامة لشركة الطيران.

▶ اسحب من نهاية حزام الأمان.

▶ لثم حزام أمان الطائرة مشدود.

⚠ تحذير! يجب ألا يستقر قفل حزام أمان الطائرة في واحد من أدلة الحزام ذات اللون الأخضر الداكن بأي حالٍ من الأحوال. إذا كانت هذه هي الحال، فاستخدم عندئذٍ مختزّل الحزام كما هو موصوفٌ فيما يلي.

☞ مختزّل الحزام ليس متضمّنًا في عبوة التوريد.

١- ضبط موضع مختزّل الحزام **21**

▶ ضع مختزّل الحزام على حزام الطائرة بلسان القفل.

☞ يجب أن يستقر مختزّل الحزام على جانب جراب الرضيع. ويجب ألا يستقر مختزّل الحزام في دليل الحزام الأخضر الداكن.

▶ علِّق حزام الطائرة على كلا جانبيّ مختزّل الحزام.

▶ لثم ويظل وسط مختزّل الحزام مرئيًا.

٢- اختزال حزام الطائرة **22**

كُزّر الخطوط التالية إلى ألا يعود قفل حزام الطائرة مستقرًا في دليل الحزام الأخضر الداكن.

▶ أدر مختزّل الحزام بمقدار نصف لفة.

▶ علِّق حزام الطائرة في الشقّ المفتوح لمختزّل الحزام.

▶ لثم يكون حزام الطائرة مختزّلًا.

▶ لثم لا يستقر قفل حزام الطائرة في دليل الحزام الأخضر الداكن.

٨- التنظيف والعناية

▶ نظف الأجزاء البلاستيكية باستخدام محلول صابوني قلوي.

▶ لا تستخدم مادة تنظيف حادة (من قبيل المنظيات).

تنظيف الغطاء

خلع الغطاء **23**

▶ أزل الغطاء الحاجب للشمس.

☞ فصل "الغطاء الحاجب للشمس" الصفحة ١.

▶ اضغط الزر الأحمر لفتح قفل الحزام.

▶ حل الأزرار الانضغاطية لوسائد الكتفين.

▶ اخلع الغطاء من مسند الرأس إلى الأعلى.

▶ حل الغطاء عن إطار جراب الرضيع.

▶ حل الغطاء عن عناصر الاستعمال بحرص (بيبي سيف أي سينس) (BABY-SAFE iSENSE).

▶ اخلع الغطاء.

⚠ تحذير! لا تستخدم المنتج أبدًا دون غطاء.

غسل الغطاء

▶ التزم بمراعاة ملصق الغسل.

تركيب الغطاء

▶ اتبع الخطوات في ترتيب معكوس حسب المعنى.

العناية بقفل الحزام

يمكن أن تؤثر الأوساخ والأجسام الغريبة على وظيفة قفل الحزام تأثيرًا سلبيًا. اعتن بقفل الحزام، إذا كانت السنة قفل الحزام لا تتعشّق إلا بمسحوق أو بمسحوق تنظيفي في قفل الحزام.

فك قفل الحزام **24**

▶ أمل جراب الرضيع إلى الخلف.

▶ ادفع اللوح المعدنيّ لقفل الحزام بشكلٍ عمودي عبر فتحة الحزام.

العناية بقفل الحزام

▶ انقع قفل الحزام لمدة ساعة في ماء دافئ مع سائل تنظيف.

▶ اشطف قفل الحزام ودعه يجف.

تركيب قفل الحزام **25**

▶ ادفع اللوح المعدنيّ لقفل الحزام بشكلٍ عمودي عبر فتحة الحزام.

▶ انتبه إلى الاتجاه.

▶ افحص التثبيت من خلال شدة قوة لقفل الحزام.

٩- التخزين الوسيط للمنتج

طالما لا تستخدم المنتج لفترة زمنية مطوّلة، فانتبه إلى المعلومات التالية.

▶ احفظ المنتج في مكانٍ آمن وجاف.

▶ التزم بدرجة حرارة تخزين بين ٢٠ و٢٥ درجة مئوية.

▶ لا تضع أغراضًا ثقيلة على المنتج.

▶ لا تخزّن المنتج بجانب مصادر حرارية مباشرة أو في أشعة الشمس المباشرة.

▶ ينطبق بشكلٍ إضافي في حالة بيبي سيف أي سينس (BABY-SAFE iSENSE):

▶ أوقف تفعيل الوضع الآلي.

▶ اشحن المرمك كاملاً قبل التخزين الوسيط.

▶ اشحن المرمك كاملاً كل ١٢ شهرًا على الأقل.

١٠- التخلُّص من المنتج

التزم بمراعاة أحكام التخلُّص من المنتج المتبعة في بلدك. لا تفك هذا المنتج.

يجب التخلُّص من بيبي سيف أي سينس (BABY-SAFE iSENSE) مع النفايات الإلكترونية.

