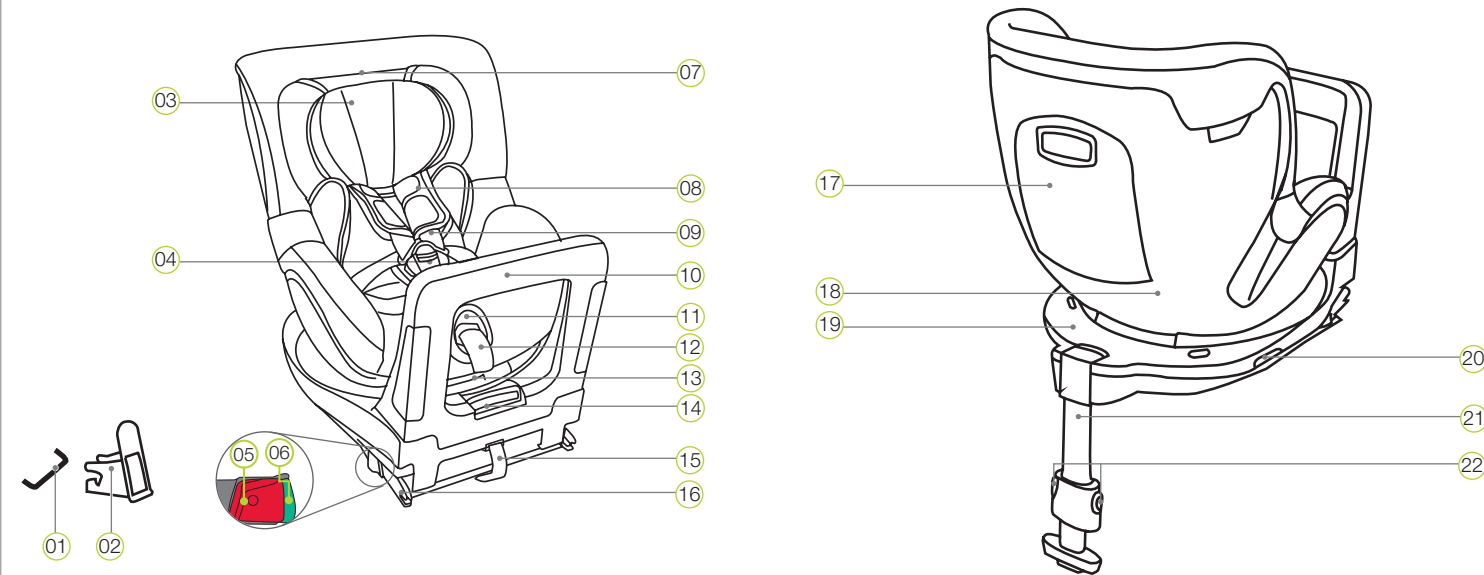


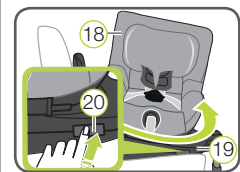
## 1. TUOTEKUVAUS

Olemme iloisia, että tuotteemme SWINGFIX i-SIZE saa saattaa lastasi turvallisesti uuden elämänjakson läpi. Jotta SWINGFIX i-SIZE suojaisi lastasi oikein, noudata näitä käyttöohjeita ja asenna tuote ohjeiden mukaan!



- |                                   |                                 |                              |
|-----------------------------------|---------------------------------|------------------------------|
| 01 ISOFIX-kiinnityspisteet (auto) | 09 Olkahihnat                   | 17 Käyttöohjeen kotelo       |
| 02 ISOFIX-ohjauskiinnikkeet       | 10 Vaimennuspoljin              | 18 Istuinkaukalo             |
| 03 Päätuki                        | 11 Säätopainike                 | 19 Kaukalot-alaosa           |
| 04 Valjaiden lukitus              | 12 Säätyvyö                     | 20 Kääntöpainike             |
| 05 Irrotuspainike                 | 13 Kallistuskulman säätökahva   | 21 Tukijalka                 |
| 06 Lukituspainike                 | 14 Vaimennuspolkimen säätökahva | 22 Tukijalan säätöpainikkeet |
| 07 Päätuen vapautuspainike        | 15 Kangaslenkki                 |                              |
| 08 Olkapehmuste                   | 16 ISOFIX-lukitusvarret         |                              |

## 4. KYTTIIN TULEMINEN JA KYDYISTÄ NOUSEMINEN



- Paina kääntöpainiketta 20 alaosan sivulla 19 ja käännä yhtä aikaa istuinkaukaloa 18 90° ajoneuvon ovea kohti.
- Nyt voit laittaa lapsesi mukavasti kyytiin tai ottaa hänet pois kyydistä.
- Kiinnitä lapsesi (katso luku 8. TURVAISTUIMEN KÄYTTÖ).
- Käännä istuinkaukaloa 18 90° kunnes se asettuu napsahduksen kuullessa.
- Varmista, että molemmat osoittimet 27 näyttävät mustaa väriä. Jos jokin osoitin näyttää punaista, sitten istuinkaukalo 18 ei ole asettunut oikein.

**△ Huomio:** Varmista ennen jokaista ajoa, että istuinkaukalo 18 on täysin asettunut ja että osoittimet näyttävät mustaa väriä.

## 5. HOITAMINEN JA HUOLTAMINEN

## Puhdistus

Ole hyvä ja käytä ainoastaan alkuperäisiä BRITAX RÖMER istuimen päällyksiä. Istuimen päällys on turvaistuimen sopiva osa ja sillä on tärkeä rooli järjestelmän moitteettoman toiminnan varmistamisessa. Istuimen varapäällykset saat myyjältäsi.

- Päällisen voi irrottaa ja pestä miedolla pesuaineella pesukoneen hienopesuohjelmaa käyttäen (lämpötila 30 °C). Noudata istuinpäällisen pesuetikettiin merkittyjä ohjeita.
- Vauvaosan voi pestä kuten päällisenkin. Irrota kaikki vaato-osat ylä- ja alaosaan ennen pesua. Näitä ei saa pestä.
- Olkatyynyt voi irrottaa ja pestä lämpimällä saippualliuksella.
- Muoviosat ja vyöt voi pestä saippualliuksella. Älä käytä voimakkaita pesuaineita (kuten liuottimia).

## Vyölukon huoltaminen

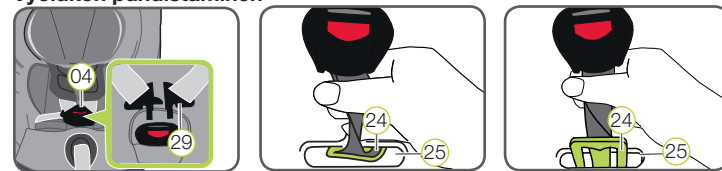
Turvaistuin pystyy huolehtimaan lapsen turvallisuudesta vain, jos vyölukko 04 toimii oikein. Vyölukon toimintahäiriöt 04 johtuvat yleensä liian kerääntymisestä tai roskista:

- Lukkokielet 29 liikkuvat hitaasti ulos avauspainikkeen painamisen jälkeen.

- Lukkokielet 29 eivät enää lukitu paikalleen (ts. kielet tulevat jälleen ulos sen jälkeen, kun ne on yritetty painaa sisään).
- Lukkokielet 29 lukkiutuvat ilman selvästi kuuluvaa napsahdusta.
- Lukkokielten 29 painaminen sisään on hankalaa (painettaessa on havaittavissa selvä vastus).
- Vyölukko 04 aukeaa vain voimaa käyttäen.

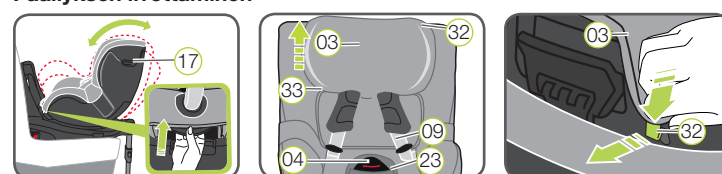
**Korjaus:** Puhdista vyölukko 04, jotta se toimisi jälleen moitteettomasti:

## Vyölukon puhdistaminen



- Ota päällys istuinosalta alla kuvatulla tavalla ("päällyksen irrottaminen").
- Käännä haaravyötä metallilaatalla 24, joka pitää vyölukkoa 04 istuinkaukalossa 18, 90° pituussuunnassa.
- Työnnä metallilaatta 24 kapea pää edellä eteenpäin vyölukkoon 25.
- Liota vyölukkoa 04 vähintään tunnin ajan lämpimässä vedessä, johon on lisätty astianpesuainetta. Huuhtelee vyölukko huolellisesti ja kuivaa se.
- Työnnä metallilaatta 24 edestäpäin kokonaan pituussuunnassa.
- Käännä haaravyötä metallilaatalla 24 90°, kunnes se on kiinnittynyt vaakasuorasti ajosuuntaan nähden vyölukkoon 25 istuinkaukalossa 18.
- △ VAARA!** Varmista voimakkaalla vyölukon vetäisyllä 04, että istuinkaukalo on kiinnittynyt kunnolla 17.
- Pujota vyölukko 04 haaratyynyn läpi 23 päällyksellä ja kiristä tarranauha ja päällys uudelleen.

## Päällyksen irrottaminen



## 2. HYVÄKSYNTÄ

Näissä ohjeissa käytetään seuraavia symboleita:

Symboli	Huomiosana	Selitys
⚠	<b>VAARA!</b>	Voi aiheuttaa vakavia loukkaantumisia
⚠	<b>VAROITUS!</b>	Voi aiheuttaa lieviä loukkaantumisia
⚠	<b>HUOMIO!</b>	Voi aiheuttaa aineellisia vahinkoja
ℹ	<b>VIHJE!</b>	Hyödyllisiä ohjeita

SWINGFIX i-SIZE on tarkoitettu ainoastaan lapsesi turvaamiseen.

BRITAX RÖMER Lastenistuin	Tarkastus ja hyväksyntä standardin ECE* R 129/01 mukaan	
	Lapsen pituus	Lapsen paino
SWINGFIX i-SIZE	40-105 cm	≤ 18 kg

\*ECE = eurooppalainen turvavarusteita koskeva standardi

Lasten turvaistuin on suunniteltu, tarkastettu ja hyväksytty lasten turvavarusteita koskevan standardin (ECE R 129/01) vaatimusten mukaisesti. Tarkastusmerkki E (ympyrän sisällä) ja hyväksymisnumero on merkitty oranssiin hyväksymisetikettiin (turvaistuimeen kiinnitettyyn tarraan).

**△ VAARA!** Hyväksyntä raukeaa välittömästi, jos turvaistuimeen tehdään muutoksia. Muutoksia saa tehdä vain istuimen valmistaja. Istuimen antama suoja saattaa heikentyä tai kadota kokonaan, mikäli istuimeen tehdään omavaltaisesti teknisiä muutoksia. Älä tee lasten turvaistuimeen teknisiä muutoksia.

**△ VAARA!** SWINGFIX i-SIZE on tarkoitettu käytettäväksi vain autossa lapsen turvallisuuden varmistamiseen. Sitä ei ole tarkoitettu käytettäväksi kotona istuimena tai leikkikaluna.

- Aseta istuinkaukalo 17 matalimpaan asentoonsa.
- Löysennä olkahihnaa 09 ja avaa vyölukko 04.
- Työnnä päätuki 03 ylimpään asentoonsa.
- Ripusta päätuesta 03 ensin kumilenkki 33 alemmasta ja sitten koukut ylempään 32 reunasta ja irrota päällys.
- Työnnä päätuki 03 alimpaan asentoonsa.
- Avaa painikkeet päällyksen selkäosan vasemmalta ja oikealta ja pujota olkahihna 09 aukon läpi.
- Avaa tarranauha haaratyynyllä 23.
- Ripusta jalkatilassa kumilenkit 33 sekä muovikortit.
- Kiinnitä päällysteen joustava reuna istuinkaukalon reunan alle.
- Vedä päällyksen alhaalta säätöpainikkeen yli 13 säätyvyöllä, vyölukko 04 ja sitten aukolla päätueta yli 03.

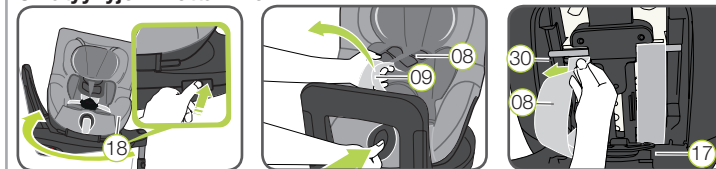
**△ VAARA!** Lasten turvaistuinta ei saa käyttää ilman istuinpäällistä.

## Päällisen asettaminen takaisin istuimeen:

Istuinpäällisen voi asentaa takaisin paikalleen noudattamalla edellä kuvattuja ohjeita käänteisessä järjestyksessä.

**△ Huomio:** Vyöt eivät saa olla kiemuroilla ja niiden tulee asettua oikein päällisen reikiin.

## Olkatyynyjen irrottaminen



- Käännä istuinkaukalo 18 takaperin.
- Löysää olkahihnat 09 mahdollisimman pitkiksi.
- Avaa olkatyynyt 08 sivulla olevilla tarranauhoilla.
- Avaa käyttöohjeen kotelo 17.
- Vedä olkahihnaa 09 hiukan ulos ja ripusta sen alla olevat olkatyynyjen vyölenkit 08 korkeuden säädön 30 muovitalloista.
- Vedä olkatyynyjä 08 eteenpäin ulos vyölukoista.

## Olkatyynyjen asettaminen takaisin istuimeen:

Seuraa askelia yksinkertaisesti päinvastaisessa järjestyksessä.

**△ Huomio:** Olkatyynyjä 08 ja vöitä ei saa kääntää tai vaihtaa. Olkahihnojen 09 täytyy olla olkatyynyillä 08 mustan suojan alla.

## 3. KÄYTTÖ AJONEUVOSSA

**Huomio oman ajoneuvosi lasten turvaistuimia koskevat ohjeet. Huomioi käytössä ilmatyynyjä koskevat rajoitukset.**

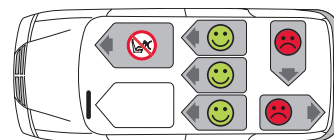
Tarkasta ajoneuvosi käyttöohjeesta standardin ECE R16 mukaan turvaistuimia varten hyväksyttyjä ajoneuvon istuimia koskevat tiedot.

Käyttömahdollisuuksia SWINGFIX i-SIZE:

BRITAX RÖMER Lastenistuin	Istuma-asento autossa ISOFIXiä käyttäen	
	i-Size	Ei i-Size
SWINGFIX i-SIZE	✓	✓ Katso malliueetelo

Voit käyttää turvaistuinta seuraavasti:

kasvot menosuuntaan	ei
selkä menosuuntaan	kyllä 1)
2- tai 3-pisteisellä turvavyöllä	ei
istuimilla, joissa on ISOFIX-kiinnitykset	kyllä 1)



**(Ole hyvä ja huomioi maassasi vallitsevat määräykset)**

1) Älä käytä turvaistuinta eturuvatyynyllä varustetulla etumatkustajan istuimella!

Yhteystiedot:

**BRITAX RÖMER**  
Kindersicherheit GmbH  
Theodor-Heuss-Straße 9  
D-89340 Leipheim  
Germany

Puh.: +49 (0) 8221 3670 -199/-299  
Faksi: +49 (0) 8221 3670 -210  
E.: service.de@britax.com  
www.britax.com

**BRITAX EXCELSIOR LIMITED**  
1 Churchill Way West  
Andover  
Hampshire SP10 3UW  
United Kingdom

Puh.: +44 (0) 1264 333343  
Faksi: +44 (0) 1264 334146  
Sähköp.: service.uk@britax.com  
www.britax.com

40 - 105 cm  
≤ 18 kg

**britax**

SWINGFIX i-SIZE

KÄYTTÖOHJE

FI





## 6. TURVAOHJEET

**△ Lue tämä käyttöohje huolellisesti kaikessa rauhassa ja säilytä se aina tarkoitukseen varatussa turvaistuimen säilytyslokerossa. 17 Siten käyttöohje on tarvittaessa aina saatavilla. Jos luovutat turvaistuimen toisen henkilön käyttöön, anna ohjeet aina mukaan. SWINGFIX i-SIZE voi suojata lastasi vain, jos seuraat näitä ohjeita sen asennuksessa ja käytössä. Jotkut turvaistuimen säädöt rajoittavat sen käyttöä "i-Size"-asennossa.**

**△ VAARA! Lapsen turvallisuuden vuoksi:**

- Onnettomuuden yhteydessä voi turvaistuin vaurioitua, jos onnettomuus tapahtuu yli 10 km tuntivauhdissa. Vaurio ei välttämättä näy ulospäin. Tässä tapauksessa auton turvaistuin on vaihdettava. Hävitä istuin asianmukaisesti.
- Tarkastuta turvaistuin periaatteessa aina vaurioiden varalta, jos jotain poikkeavaa on tapahtunut (esim. lattialle tippumisen jälkeen).
- Tarkasta kaikkien tärkeiden osien kunto säännöllisesti. Varmista erityisesti, että kaikki mekaaniset osat toimivat moitteettomasti.
- Älä koskaan öljyä tai voitele turvaistuimen osia.
- Älä koskaan jätä lasta yksin ilman valvontaa autoon turvaistuimeen.
- Päästä lapsi aina autoon ja ulos autosta jalkakäytävän puolelta.
- Suojaa turvaistuin voimakkaalta auringonpaisteelta silloin, kun istuin ei ole käytössä. Turvaistuin voi lämmitä suorassa auringonvalossa erittäin kuumaksi. Lapsen iho on herkkä, minkä vuoksi kuumat pinnat voivat aiheuttaa ihovammoja.
- Mitä tiukemmin vyö on lapsen kehoa vasten, sitä paremmin on lapsesi turvassa. Älä sen vuoksi pue lapselle paksuja vaatteita päälle vyön alle.
- Pidä pitkällä matkoilla säännöllisesti taukoja, jotta lapsi pääsee liikkumaan ja leikkimään.
- Käyttö takaistuimella: Työnnä etuistuin niin pitkälle eteen, etteivät lapsen jalat osu etuistuimen selkäreunaan (loukkaantumisvaara).

**△ VAARA! Kaikkia matkustajia koskevia turvajärjestelyjä:**

- Irralliset esineet ja ilman turvavyötä matkustavat henkilöt voivat hätäjarrutuksen tai onnettomuuden yhteydessä vaarantaa muiden matkustajien turvallisuuden. Pidä sen vuoksi aina huolta siitä, että...
- Älä käytä kuormittavia kosketuspintoja, joita ei ole kuvattu tässä ohjeessa ja istuimella.
- ajoneuvon istuimien selkäreunat on lukittu paikoilleen (esim. alastaitettava takapenkki).
- kaikki ajoneuvossa (esim. hattuhyllyllä) sijaitsevat painavat ja teräväreunaiset esineet on kiinnitetty.
- kaikki ajoneuvon matkustajat käyttävät turvavyötä.
- turvaistuin on aina kiinnitetty, vaikka lapsi ei matkustaisikaan mukana.

**△ VAROITUS! Turvaohjeita istuimen käsittelyyn:**

- Älä koskaan käytä turvaistuinta kiinnittämättömänä, älä edes kokeilumielessä.
- Jotta vaurioita ei pääsisi syntymään, varo, ettei turvaistuin jää kovien elementtien (auton ovien, istuinkiskojen jne.) väliin jumiin.
- Säilytä turvaistuinta turvallisessa paikassa silloin, kun sitä ei käytetä. Älä aseta istuimelle painavia tavaroita tai älä säilytä turvaistuinta suoraan lämpölähteen vieressä tai auringonvalossa.

**△ HUOMIO! Ajoneuvon suojaaminen:**

- Turvaistuimen käyttö voi aiheuttaa kulumisjälkiä herkeistä materiaaleista (esim. veluurikankaasta, nahasta) valmistettuihin istuinpäällisiin. Auton istuimen parhaaksi suojaksi suosittelemme lisävarusteeksi BRITAX RÖMER -turvaistuimen alustaa.

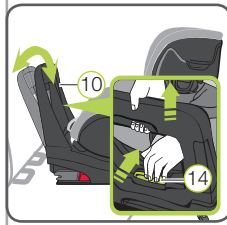
## 7. VALMISTELUT



1. Jos ajoneuvossasi ei ole vakiovarusteena ISOFIX-asennusohjaimia, kiinnitä molemmat istuimen mukana toimitetut asennusohjaimet 02 ajoneuvon kumpaankin ISOFIX-kiinnityspisteeseen 01. Varmista, että asennusohjaimien aukko tulee ylöspäin.
- 1 **VIHJE!** ISOFIX-kiinnityspisteet ovat autossa istuinosan ja selkäreunan välissä.
2. Siirrä auton istuimen päätuet ylipään asentoon.

\* Ohjauskiinnikkeet helpottavat turvaistuimen asentamista ISOFIX-kiinnityspisteiden avulla ja estävät auton istuinpäällisten vaurioita. Mikäli et käytä niitä, säilytä niitä turvallisessa paikassa. Jos ajoneuvossa on käännettävä selkäreuna, poista asennusohjaimet ennen selkäreunan kääntämistä. Mahdolliset ongelmat johtuvat usein liasta, roskista tai asiaankuulumattomista esineistä koukkujen tai asennusohjainten päällä. Poista lika ja vieraat esineet välittömästi tällaisilta ongelmilta.

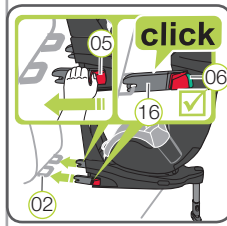
## 8. TURVAISTUIMEN ASENNUS

**1. SOVITA VAIMENNUSPOLJIN**

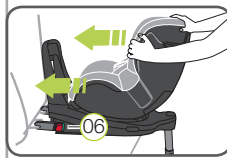
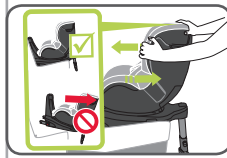
- 1.1 Aseta turvaistuin ajoneuvon tähän käyttöön hyväksytylle istuimelle kasvat ajosuuntaan päin.
- 1.2 Pidä yhdellä kädellä säätökahvaa (14) vaimennuspolkimella (10) painettuna ja vedä yhtä aikaa toisella kädellä vaimennuspoljinta (10) ylöspäin, kunnes tämä on auki.
- 1.3 Sovita vaimennuspolkimen kulma (10) auton selkäreunan kulmaan, jotta vaimennuspoljin (10) asettuu kuuluvalla napsahduksella.

**2. VALMISTELE ISOFIX**

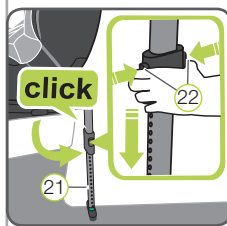
- 2.1 Vedä harmaasta kangaslenkistä (15), kunnes ISOFIX-lukitusvarret (16) ovat tulleet kokonaan ulos.
- 2.2 Paina istuimen kummaltakin puolelta vihreää lukituspainiketta (06) ja punaista irrotuspainiketta (05) toisiaan vasten. Näin varmistat, että ISOFIX-lukitusvarsien kumpikin koukku (16) on auki ja käyttövalmis.

**3. KIINNITÄ ISOFIX**

- 3.1 Aseta ISOFIX-lukitusvarret (16) suoraan kummankin asennusohjaimen eteen (02).
  - 3.2 Työnnä molemmat ISOFIX-lukitusvarret (16) siihen saakka asennusohjainten (02) sisään, kunnes kuulet ISOFIX-lukitusvarsien (16) lukittuvan napsahduksella paikalleen kummallakin puolella.
- △ VAARA!** Vihreän lukituspainikkeen (06) pitää näkyä molemmilta puolilta, jos turvaistuin on kiinnitetty oikein.

**4. TYÖNNÄ TURVAISTUIN KIINNI** Työnnä turvaistuinta mahdollisimman pitkälle auton selkäreunaa vasten.**5. VARMISTA KIINNITYMINEN** Ravitele turvaistuinta varmistuaksesi, että se on lukittunut moitteettomasti paikalleen.

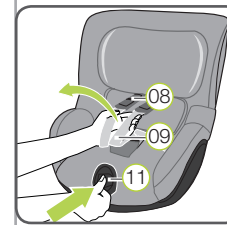
- Tarkasta tämän jälkeen uudelleen, ovatko molemmat lukituspainikkeiden osoittimet (06) kokonaan vihreitä.

**6. ASENNA TUKIJALKA**

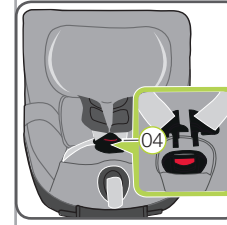
- 6.1 Vedä tukijalkaa (21) irti turvaistuimen takaosasta, kunnes kuulet napsahduksen ja tukijalka (21) on täysin asennun paikalleen. Punainen merkintä ei saa enää näkyä.
  - 6.2 Paina molempia säätöpainikkeita (22) ja vedä tukijalkaa (21) ulospäin, kunnes se asettuu tukevasti auton lattiaa vasten. Tukijalan osoittimen (21) täytyy näyttää kokonaan vihreää ja molempien säätöpainikkeiden (22) tulee asettua napsahduksen kuuluessa.
- △ VAARA!** Tukijalan (21) ja lattian välissä ei saa olla tyhjää tilaa ja niiden väliin ei saa asettaa esineitä. Varmista, ettei tukijalka (21) nosta SWINGFIX i-SIZE alaosaa (19) auton istuimen istuinosasta.



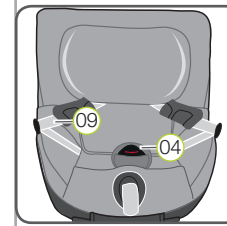
## 10. TURVAISTUIMEN KÄYTTÖ



1. **LÖYSENNÄ OLKAVYÖTÄ** Löysennä olkavyöt painamalla säätöpainikkeesta (11) ja vetämällä yhtä aikaa molempia olkavyöitä (09) eteenpäin.
- △ HUOMIO!** Älä vedä olkatyynyistä (08).



2. **AVAA VYÖN LUKKO** Vyön lukon (04) avataksesi paina punaista painiketta lukolla.

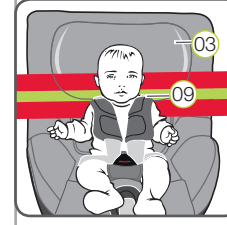


3. **ASETA LAPSI ISTUIMEEN** Aseta lapsesi istuimeen.

Varmista, että lukko (04) on käännettynä eteenpäin ja aseta lapsesi istuimeen.

**△ VAARA!** Käytä turvaistuinta etumatkustajan istuimella vain selkä menosuuntaan ilmatyyny ollessa sammutettuna.

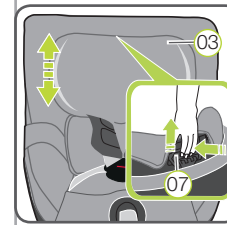
4. **ASETA OLKAVYÖT** Vie olkavyöt (09) lapsesi olkapäiden yli.
- △ HUOMIO!** Olkahihnoja (09) ei saa kiertää tai vaihtaa.



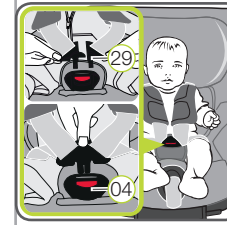
5. **PÄÄTUEN SÄÄTÄMINEN** Oikein säädetty päätuki (03) parantaa turvaistuimessa oleskelevan lapsen suojausta.

Päätuki (03) on säädettävä siten, että olkahihnat (09) ovat lapsen olkapäiden korkeudella.

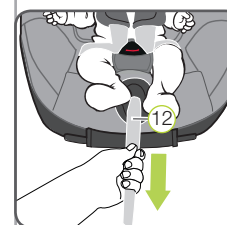
- ▶ Olkahihnat (09) on säädettävä vaakasuoraan tai hiukan lapsesi olkapäiden yläpuolelle.
- ▶ Olkahihnat (09) eivät saa kulkea lapsen selän takaa, korvien korkeudelta eivätkä korvien yläpuolelta.

**Päätuen asettaminen:**

- 5.1 Löysennä vyöosaa (8.1)
- 5.2 Pidä päätuen (07) avauspainiketta (03) painettuna ja työnnä päätuki (03) oikealle olkakorkeudelle.
- 5.3 Varmista, että päätuki (03) on asennun oikein (03) työntämällä sitä hiukan alaspäin.



6. **SULJE VYÖLUKKO** Paina lukkokieliä (29) yhteen kunnes ne asettuvat vyölukkoon kuuluvalla napsahduksella (04).



7. **SÄÄTÖVYÖN JÄNNITTÄMINEN** Vedä säätövyöstä (12), kunnes turvavyö on tasaisesti ja tukevasti lapsen kehoa vasten.

**△ VAROITUS!** Lantiovöiden on kuljettava mahdollisimman läheltä lapsen nivustaivetta.

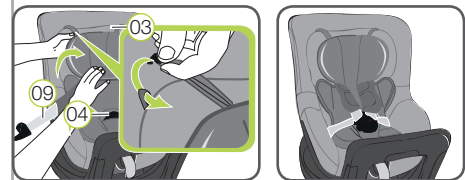
**△ Varmista lapsesi turvallisuuden vuoksi aina ennen liikkeellelähtöä, että ...**

- turvaistuin on kiinnitetty kummaltakin puolelta ISOFIX-lukitusvarsilla (16) ISOFIX-kiinnityspisteisiin (01) ja että molemmat lukituspainikkeet ovat (06) kokonaan vihreitä;
- turvaistuin on kiinnitetty turvallisesti;

- tukijalka (21) on vankasti auton lattianssa kiinni ja sen osoitin (21) näyttää vihreää;
- käännettävä istuinkaukalo (18) on täysin asennun paikalleen ja molemmat osoittimet näyttävät mustaa väriä.
- lapsen istuimen vyöt kulkevat lapsen vartalon mukaisesti sitä kiristämättä;
- olkahihnat (09) on aseteltu oikein ja ne eivät ole kiertyneet;
- olkatyyny (08) ovat oikeilla paikoillaan lapsesi vartalon äärellä;
- ilmatyyny edessä on poissa päältä, jos turvaistuin on selkä menosuuntaan etumatkustajan paikalla.
- lukkokielet (29) ovat paikoillaan vyöluksessa (04).

**△ HUOMIO!** Jos lapsi yrittää avata ISOFIT-turvanapit (05) tai vyöluksen, (04) pysähdy välittömästi heti kun mahdollista. Varmista, että turvaistuin on kiinnitetty oikein ajoneuvon ja että lapsesi on toisaalta kiinnitetty asianmukaisesti turvaistuimeen. Selitä lapselle hänen toimintaansa liittyvät vaarat.

## 11. VAUVAOSAN KÄYTTÖ

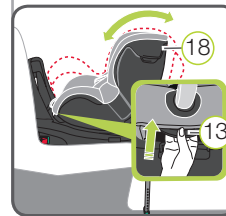


Vauvaosaa tulee käyttää kunnes lapsi on 60 cm pitkä. Aseta vauvaosa turvaistuimeen ja laita molemmat olkahihnat (09) vauvaosan yli. Ripusta molemmat muovikoukut lenkeistä päätuen päällyksellä (03). Laita vyöluukko (04) ja haaratyyny aukoista vauvaosan alaosassa.

**△ HUOMIO!** Varmista aina, että lapsesi on oikein kiinnitetty.

## 12. SÄÄDÄ ISTUIMEN KULMA

SWINGFIX i-SIZE-istuinkaukaloa voi käyttää kummassakin ajosuunnassa kuudessa eri kallistuskulmassa:

**Istuimen kulman säätäminen:**

Vedä säätökahvaa (13) eteenpäin ja paina/työnnä istuinkaukalo (18) toivottuun asentoon.

**△ VAARA!** Istuinkaukalo (18) on kiinnitettävä paikalleen napsahduksella joka asennossa. Vedä istuinkaukaloa (18) varmistaaksesi, että se on kiinnittynyt kunnolla.

## 13. TURVAISTUIMEN PURKAMINEN

1. Paina tukijalan molempia säätöpainikkeita (22) ja työnnä tukijalan alempi osa ylemmän osaan, kunnes se on kokonaan sisällä. Päästä säätöpainikkeista asettaaksesi tukijalan asentoon.
  2. Avaa ISOFIX-kiinnitys molemmilta puolilta painamalla istuimien vihreää lukituspainiketta (06) ja punaista irrotuspainiketta (05) toisiaan vasten.
  3. Työnnä ISOFIX-lukitusvarret (16) takaisin istuinkaukalo (18).
- 1 VIHJE!** ISOFIX-lukitusvarret on suojattu vaurioilta, kun ne työnnetään takaisin istuimen alaosan.
- △ VAARA!** Turvaistuimen tulee olla aina kiinnitetty ajoneuvon - myös siinä tapauksessa, että lapsi ei matkusta turvaistuimessa.

## 14. HÄVITTÄMINEN

Noudata maakohtaisia määräyksiä.

Pakkauksen hävittäminen	Kartongin jätesäiliö
Istuimen päällinen	Kuivajäteastiaan, termiseen hyötykäyttöön
Muoviosat	Noudata jätesäiliöiden ohjeita
Metalliosat	Metallinkeräykseen
Vyön hihnat	Polyesterijätesäiliöön
Lukko ja kielet	Kuivajäteastiaan